



PLANEJAMENTO DE ARTE

PROPOSTA

3

Ano: 6º ano	Ensino: Fundamental	Conteúdo: Estética e Arte Grécia Antiga	Tema: Ideal de beleza e Contribuições Gregas para a arte
--------------------	----------------------------	--	---

Objetivos:	Estudo dos conceitos pré-definidos sobre o “Belo e o “Feio”
	Estudo das origens da Estética e Arte Grega, Tragédia e Comédia

Aula faixa	Procedimento de aula	Orientações práticas	Produto final
28/06 a 02/07	<p>Peça que os alunos façam uma leitura crítica da obra de Fernando Botero Crianças de Vellecas. (Página 02) e façam uma lista de coisas que contenha 10 coisas que acham feio e 10 coisas que consideram belo.</p> <p>Explique o que é “Estética”, que surgiu na Grécia Antiga e desde lá existe a busca de um “Ideal de beleza”, debatam sobre este tema. Peça que os alunos guardem esta lista dentro da apostila de arte pois irão rever seus conceitos nas próximas aulas.</p> <p>Sugira que façam dois desenhos, um do que consideram belo e outro do que consideram feio.</p> <p>Apresente o PowerPoint Museu da Arte Feia</p>	<p>Para a lista, entregue meia folha sulfite para cada aluno, solicite que com a folha na horizontal dobrem a folha e abram novamente para utilizar a marcação de duas partes. De um lado devem escrever “belo” e do outro “feio” e abaixo os itens de cada lista. Sugira que não escrevam nomes de pessoas, apenas seu gosto pessoal. A lista não deve ser divulgada.</p> <p>Para o desenho, entregue uma folha sulfite para cada aluno, solicite que com a folha na horizontal dobrem a folha e abram novamente para utilizar a marcação de duas partes</p> <p>PowerPoint Museu da Arte Feia https://docs.google.com/presentation/d/1BvzBiUZuX2qG_DfS-rFzYkBDUOsm9xJg/edit</p>	Desenho e lista “belo” e “feio”

<p>05/07 a 09/07</p>	<p>Apresentar a música, Desafinado, mencionar a sua contribuição no marco do nascimento da bossa nova. (Página 3). Ressaltar que veio pra quebrar o conceito de belo, o cantar com perfeição e técnica, pois a expressão artística vai muito, além disso.</p> <p>Relacionar beleza e perfeição Grega de retratar o corpo humano com a escultura Doríforo X Vênus de Willendorf. (páginas 04 e 05) Explicar os conceitos de Harmonia, Simetria e Proporção.</p> <p>- Mostrar as riquezas de detalhes e a quebra de paradigma com a escultura Vênus de Willendorf, apresentando o vídeo sugerido. Fazer um desenho de releitura da escultura, Vênus de Willendorf</p> <p>Solicitar que os alunos tragam revistas para recorte com imagens de pessoas, tesoura e cola para a próxima aula.</p>	<p>Música “Desafinado”, de João Gilberto https://www.youtube.com/watch?v=g6w3a2v_50U</p> <p>Vídeo Vênus de Willendorf; https://www.youtube.com/watch?v=w-T5vKrB70</p> <p>. Nessa releitura, os alunos podem fazer uma crítica aos conceitos de estética, e padrões de beleza imposto pela sociedade nos nossos dias.</p>	<p>Desenho/Releitura</p>
<p>12/07 a 16/07</p>	<p>Realize um debate a partir dos questionamentos da seção “Troca de Ideias” da página 6. Apresentar obra e vida do artista Fernando Botero. (Páginas 06 e 07) Apresente o vídeo do Museu Fernando Botero destaque as características das obras, apresente também o vídeo seguinte.</p> <p>Façam a leitura da página 7 sobre as modelos “Plus Size” e apresente a entrevista de vencedoras do concurso “Miss Plus Size” que relata a aceitação do corpo revendo os padrões impostos pela sociedade.</p> <p>Solicite que os alunos façam uma representação ou uma crítica com recorte e colagem de revistas, dos padrões expostos e da pressão que estes padrões podem gerar a quem se submete a eles. Solicite que tragam na próxima aula canetinhas coloridas.</p>	<p>Propor um momento de troca de ideias sugerido na página 6. Instigando os alunos a expor se já se sentiram preso a estes conceitos. Museu Fernando Botero e vídeo com obras: https://www.youtube.com/watch?v=hbVcUSjRk https://www.youtube.com/watch?v=dOLUzZaEYF8</p> <p>Vídeo entrevista vencedoras “Plus Size” https://www.youtube.com/watch?v=n34ODvBxy5Y</p> <p>Entregue uma folha sulfite para cada aluno e solicite que criem a colagem crítica e debatam no final da atividade apresentando seus trabalhos aos colegas.</p>	<p>Colagem</p>

<p>02/08 a 06/08</p>	<p>Apresente a artista paulistana Evelyn Queiróz. (página 7) - Mostrar as suas obras de Grafite. (Página 08) Apresente obras de lambe – lambe da Artista Evelyn Queiróz (página 08).</p> <p>Mostre como a mídia influencia os conceitos estéticos, apresentando os vídeos sugeridos.</p> <p>Solicite que os alunos criem um lambe-lambe apresentando através de uma frase, algo que gostariam de dizer ao mundo seja sobre padrão de beleza, seja sobre o seu corpo ou sobre a vida.</p> <p>- Finalize a mostra das obras Fernando Botero e suas descrições nas páginas 10 e 11, solicite que leiam o texto e respondam as questões da página 12 e faça a correção.</p>	<p>Vídeo sobre a artista Evelyn Queiróz https://www.youtube.com/watch?v=jAQ5okBliKI</p> <p>Apresente vídeo de propaganda polêmica, que reforça este estereótipo. (https://www.youtube.com/watch?time_continue=16&v=ReklsfOkZC8&feature=emb_logo)</p> <p>- E compare a esta que valoriza a mulher como ela é: https://www.youtube.com/watch?v=II0nz0LHbcM</p> <p>- Instigue-os a compartilhar se algum momento sentiu essa pressão e como lidaram com ela. Os lambe-lambe devem ser feitos em sulfite A4 120g e canetinhas coloridas. Primeiramente escrito com lápis e depois feito o contorno com canetinha. Exemplos anexo 1. Se for possível, exponha na unidade.</p>	<p>Lambe-lambe</p>
<p>09/08 a 13/08</p>	<p>Apresente o vídeo com o contexto histórico sobre a Grécia Antiga Grécia, Grandes civilizações, parte 1 e 2. Apresente a arte dos vasos gregos (imagem anexo 2), mostre no quadro como desenhar um vaso (modelo no anexo 3) e peça que o desenhem em uma folha sulfite, na vertical, ocupando toda extensão da folha e que, assim como os gregos decorem o desenho de cenas do seu próprio cotidiano. Destaque alguns heróis Gregos, suas histórias e aventuras páginas 14 e 15. Instigue-os a falar o que já conhecem e o que mais gostam sobre mitologia grega. Separe a turma em grupos e solicite que cada grupo pesquise sobre um determinado deus ou deusa gregos</p>	<p>Vídeo – Grécia, Grandes civilizações, parte 1 e 2. https://www.dailymotion.com/video/x2p80mg</p> <p>Solicite a pesquisa sobre algum herói ou heroína da mitologia Grega, além da pesquisa os alunos deverão vir, se possível com alguns acessórios ou figurinos que caracterizem o personagem. Na próxima aula deverão apresentar as curiosidades do Deus ou Herói.</p> <p>Faça um sorteio para que não se repitam os deuses e heróis. Sugestões: Deuses: Zeus (principal deus, governava os outros deuses e os homens), Hera (esposa de Zeus), Ares (deus da guerra), Ártemis (deusa da caça), Atena (deusa da razão e da inteligência), Afrodite (deusa do amor e a beleza), Apolo (deus da luz, das artes e da adivinhação), Dioniso (deus do vinho e do prazer), Hefáistos (deus do fogo), Deméter (deusa da terra), Hermes (deus do comércio e das comunicações) e Posêidon (deus dos mares); Heróis: Atlanta, Hércules, Perseu, Teseu...</p>	<p>Desenho de vaso “grego”</p>

16/08 a 20/08	Apresentação dos trabalhos em grupos. Proponha o Quiz dos Heróis Gregos. Solicite para próxima aula: Revistas, lápis para desenho, lápis coloridos, cola e tesoura.	Quiz dos Heróis Gregos: https://spedigital.editorapositivo.com.br/IMP/63/ALA15/	Apresentação sobre Deuses e Heróis Gregos
23/08 a 27/08	Explique que a simetria era um dos fatores que garantiam a perfeição das esculturas gregas, mostre que no rosto humano há simetria e proponha a seguinte atividade: Peça que recortem da revista um rosto humano, de frente. Peça que dobrem a imagem exatamente no meio, na vertical. Recortem em cima da linha da dobra, recortem. Colem a metade do rosto na sulfite e desenhem a outra metade. (exemplos anexo 4)	A imagem do rosto deve ser média ou, de preferência, grande. Caso haja dificuldade para encontrarem o rosto, dois colegas podem dividir, cada um com uma metade. Ao finalizar, apresentem suas criações aos colegas.	Desenho simetria
30/08 a 03/09	Apresente o Minotauro em quadrinho de Monteiro Lobato. Página 16. Explique a importância dos gregos no desenvolvimento do teatro ao criarem a “Tragédia e a Comédia”. Acompanhe a leitura da Origem do teatro nos rituais a Dionísio página 17 e Comédia e Drama, página 18. Solicite que se organizem em grupos de três alunos e criem uma improvisação teatral que represente uma tragédia ou uma comédia e apresentem para a turma. Proponha a atividade da página 22. Solicite que respondam as questões das páginas 21 e 24 e faça a correção. Peça que tragam, na próxima aula duas tampas de caixa de sapato ou a medida aproximada de caixa de papelão, ou duas caixas de leite, lápis coloridos, cola e tesoura.	Apresente os dramaturgos Gregos: https://spedigital.editorapositivo.com.br/IMP/63/ALA18/ Animação: https://www.youtube.com/watch?time_continue=18&v=Jy8vS4MPiZI&feature=emb_logo Para a prática teatral mencione a importância da entonação e da dramatização no teatro. Na atividade com cadeiras da página 22, também em trios, colocando as três cadeiras na frente da sala, de frente para a turma. O material sugerido para próxima aula (duas tampas de caixa de sapato ou a medida aproximada de caixa de papelão) servirá de fundo para as duas máscaras que irão produzir.	Teatro
06/09 a 10/09	Apresente o vídeo e explique sobre a importância das máscaras no teatro grego. Mostre a imagem anexo 5. Entregue duas folhas sulfite para cada aluno, sugira que criem duas máscaras, uma representando seu lado (pessoal) “comédia” e outra que represente seu lado “tragédia”. Pintem com lápis de cor, decorando devidamente cada máscara e depois cole o fundo com o material que trouxe para firmar a máscara, após desenhar e colorir devem cortar os olhos deixando este espaço vazado. Peça que apresentem seus trabalhos aos colegas.	Uso das máscaras no teatro grego: https://www.youtube.com/watch?v=6MoOiR4e1co Na máscara “comédia” sugira que façam desenhos divertidos, que representem tudo que há de mais legal, belo e divertido na personalidade de cada aluno. Na máscara “tragédia” que coloquem elementos que representem a parte mais triste e chata da personalidade de cada um.	Máscara

**LISTA
DE
MATERIAL**

Material	Unidade	Quant.*
Papel sulfite A4 75g	Folha	70
Papel canson branco A4 140g/m2	Folha	10

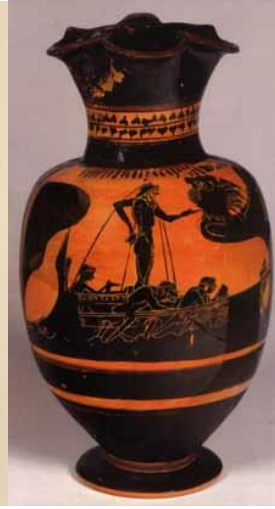
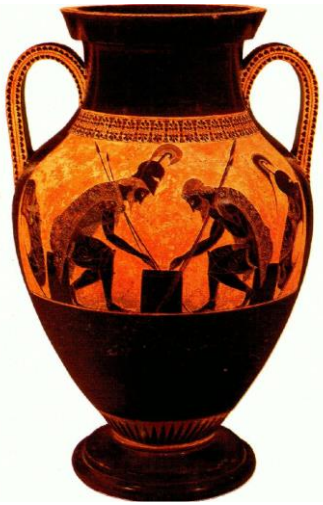
Material	Unidade	Quant.*

*para grupos de 10 alunos

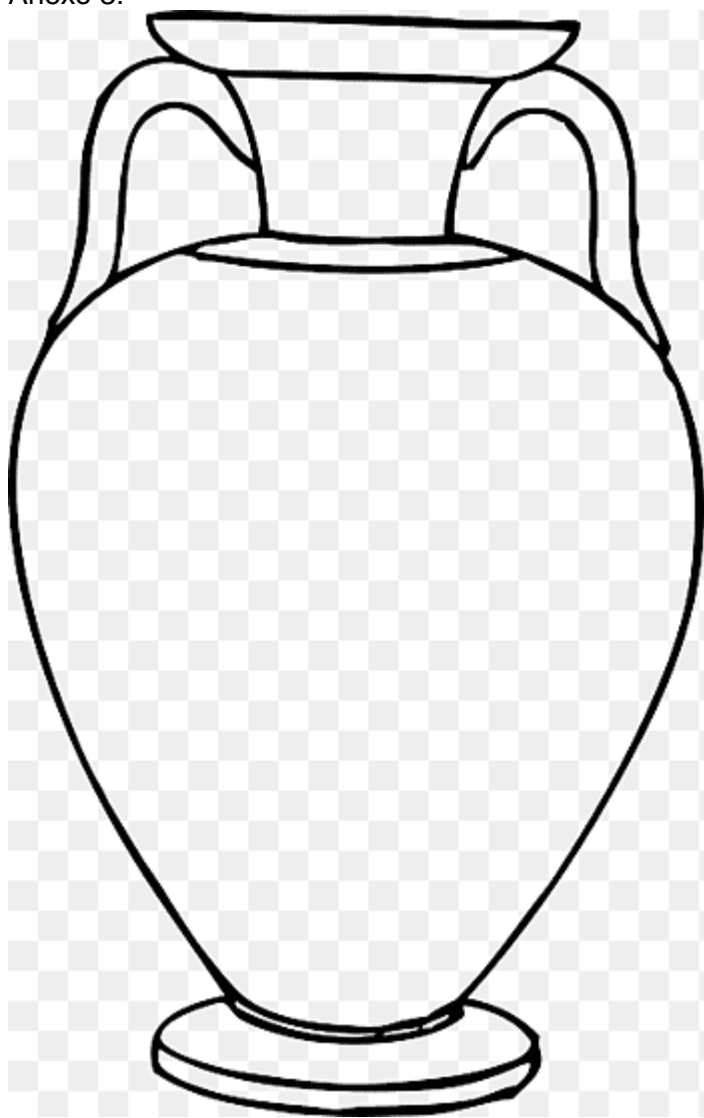
Anexo 1:



Anexo 2:



Anexo 3:



Anexo 4:



Anexo 5:

